

# Atmosféra a to ostatné

Staromestský byt telom aj dušou. Tak by znela najkratšia možná recenzia prestavby bytu, ktorý vám chceme predstaviť. Jeho charizmatická atmosféra a svetlo, priestor a materiály, ktoré ju vytvárajú, tam pritom vždy boli.

Text: Lukáš Šíp; Foto: Peter Hanzlíček

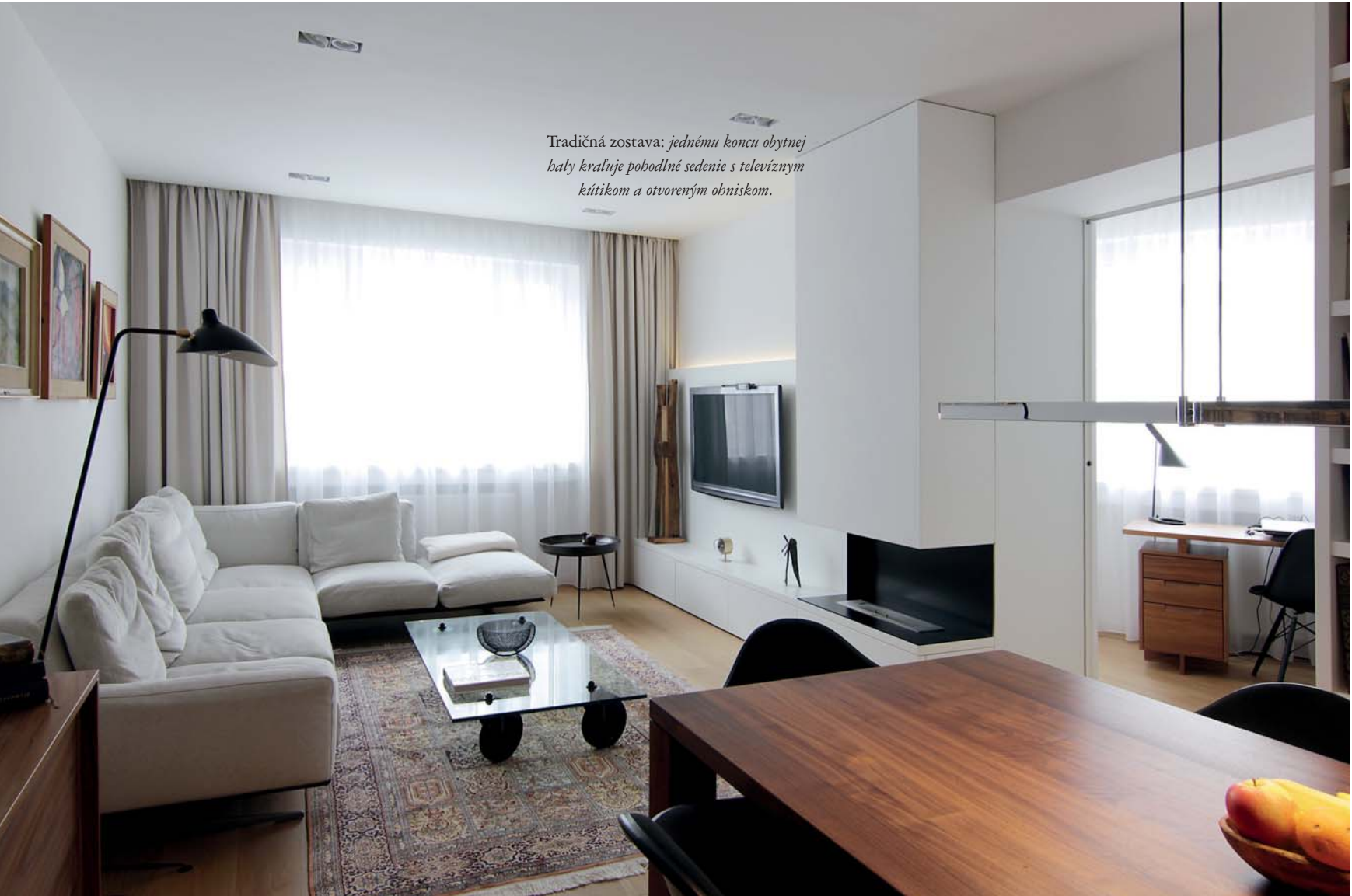


*Bez poz: architekt Peter Hanzlíček využil ustavané nábytkové celky úsporného tvaroslovia tak, aby efektne inscenoval interiérovú striedmosť.*

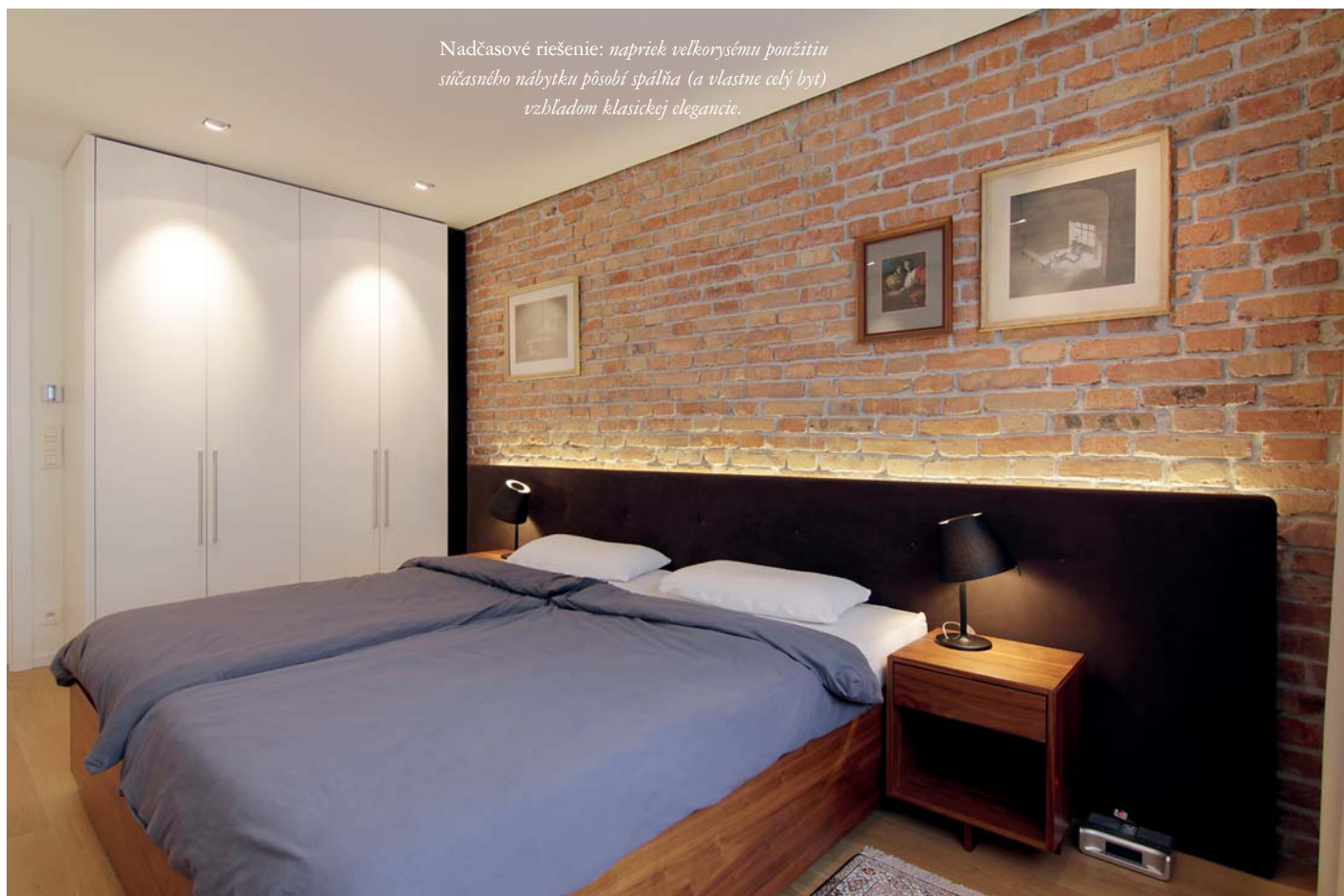
*«Axis mundi»: jedálenský stôl je umiestnený  
v gravitačnom centre pôdorysu. Tvorí tak logické  
prevádzkové jadro bytu.*







Tradičná zostava: jednému koncu obytnej baly kraluje pohodlné sedenie s televíznym kútikom a otvoreným ohnískom.



Nadčasové riešenie: napriek veľkorysému použitiu súčasného nábytku pôsobí spálňa (a vlastne celý byt) vzhľadom klasickej elegancie.

Odfahčenie: racionálne usporiadané  
kuchynské zákutie v bielej farbe podčiarkuje svetlosť  
a vzdušnosť príbytku.







V centre i ústraní zároveň: obytná hala sa cez dva veľké dverné otvory spája s pracovňou, ktorá je umiestnená v arkieri atypického pôdorysu.

**B**olo ich len treba nájsť, odhaliť a dať im adekvátne miesto v celkovom scenári interiérového zážitku. Práve v tom spočíva gro práce architekta v prípade podobných rekonštrukcií.

Znovovytváranie atmosféry, často stratenej, a hľadanie pendantu jedinečnosti starého bytu, ktoré budú v konečnom dôsledku jeho najvyššími kvalitami. Majiteľom tohto bytu je manželský pár, ktorý žije čulým spoločenským životom. Deti už dlhšie nebyvajú u rodičov, ale v byte je napriek tomu rušno vďaka častým návštevám priateľov. Niekde tu sa rodí základná dispozičná schéma prestavby bytu. Menili sa miestnosti, búrali sa priečky. Detské izby viac neboli potrebné a vďaka tomu dostala v rámci nového obytného priestoru v centrálnom trakte viac miesta kuchyňa. Kúpeľňa sa presťahovala do bývalej kuchyne a jej miesto zabrala zväčšená spálňa. Byt disponuje ešte jednou izbou zvláštneho pôdorysného tvaru, ktorá našla svoje uplatnenie ako pracovňa a priležitostná hosťovská izba. Stavebné práce boli náročné najmä kvôli kompletnej výmene vrstiev podlahy, ktorá sa nachádza na prizemí, a pod ňou

je starý kryt civilnej ochrany. Preto v novej skladbe nechýba elektrické výhrevné zariadenie, ktoré zvyšuje tepelný komfort bytu.

#### Architekt a jeho zásady

Autentický rukopis autora sa prejaví aj pri prestavbách a architekt Peter Hanzlíček nie je nováčikom. Vo svojom portfóliu má množstvo zaujímavých realizácií bytových interiérov, na základe ktorých vieme identifikovať hlavné črty jeho práce. Pri návrhu tohto bytu opäť preukázal svoj cit pre optimálny pomer medzi mierou výtvarnej štylizácie, redukcie foriem, materiálov a farieb, a mierou estetizovania takto vytvoreného priestoru. Jeho interiéry sú vizuálne (zdanlivo) jednoduché, pritom účelné a krásne. Veľký dôraz kladie na dobrý detail. Uvedomuje si, že ním vytvorený interiérový priestor sa stáva «bielym» pozadím pre každodenný životný scenár jeho obyvateľov. Tí ho zaplnia svojím životom, svojimi spomienkami či ambíciami, a práve tie nechajú priestor vyniknúť, pretože sú dôležitejšie ako prvoplánový «wau efekt».

Ambíciou architekta bolo priestory bytu otvoriť, zväčšiť a viac prepojiť, aby bol maximálne vzdušný a prehľadný. Nesmie byť plný nábytku, a preto boli hlavné nábytkové kusy osadené po obvodových stenách miestností tak, aby pôsobili ako ich súčasť. Biely nábytok siaha od podlahy po strop a sám sa stáva stenou. Hlavný obytný priestor bytu je charakteristický svojím atypickým podlhovastým tvarom. Architekt tento dojem posilňuje a priestor ešte viac dynamizuje použitím horizontálnych línií, napríklad výrazných políc knižnice, štíhleho svietidla v jedálni či líniou zapustených bodových svietidiel. Snaha o odľahčenie interiéru je dotiahnutá do detailu: nábytok má subtílné nohy, konferenčný stolík z číreho skla nemá rám a jeho masívne kolieska plávajú vo vzduchoprázdne, ohnisko na bioalkohol nepotrebuje sklo.

#### Atmosféra a to ostatné

Farebný koncept je striedmy a pokračuje v línii ostatnej architektovej tvorby. Prevláda biela farba v podobe omietok, náterov a zabudovaného nábytku.



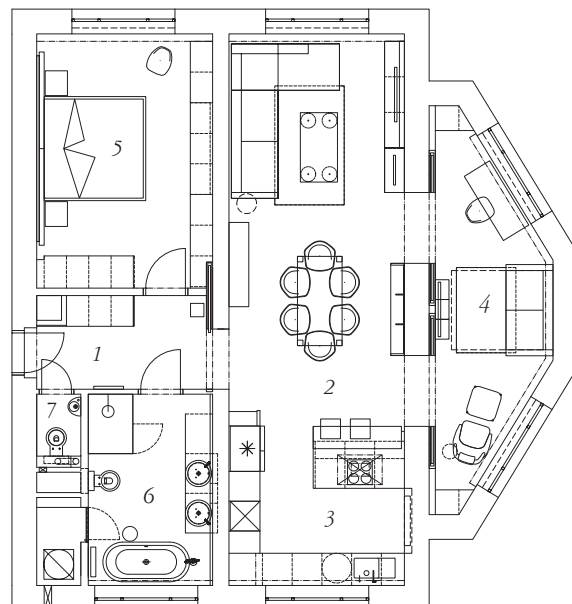
*Utlmenie: farebný akord celého interiérového riešenia je odvodený od chromatickej neutrality bielej a hnedej.*

*Poctivá práca: aj v kúpeľni je využitý silný výtvarný účinok obnaženej tehly. Architekt ju ponechal v pôvodnej farebnosti.*



**PETER HANZLÍČEK, ARCHITEKT:**  
«Rád používam tvarovo bohaté prvky mobiliára, ktoré vytvoria kontrast minimalisticky ladeného priestorového konceptu.»





#### Pôdorys poschodia

- 1 Vstup
- 2 Obytná hala s jedálňou
- 3 Kuchynia
- 4 Pracovňa
- 5 Spálňa
- 6 Kúpeľňa
- 7 Toaleta

ku, ktorá je kombinovaná s olejovaným bielym dubom na podlahe. Nasleduje niekoľko kusov nábytku z tmavého orecha amerického a najmenšie plochy zaberá mobiliár a doplnky v odtieňoch sivej až čiernej farby. Skutočným akcentom – farebným aj materiálom – zostáva odkryté autentické tehlové murivo. Ostatná časť interiéru mu dovoľí vyniknúť najmä svojou neutrálnou farebnosťou či minimalistickým vzhľadom.

Atmosféru nepochybne dotvárajú aj hodnotné obrazy a staré slovenské knihy. Majitelia ich vlastnili už pred rekonštrukciou a našli im adekvátne miesto v rámci novej koncepcie bytu bolo od začiatku súčasťou zadania pre architekta. Spolu s pôvodnými kobercami, odkrytou tehlovou stenou či organickými tvarmi mobiliára zhmäčujú ostré črty minimalistického podtónu. Bytu pridávajú ďalšiu vrstvu histórie, čím ho jasne identifikujú s lokalitou, v ktorej leží.

Jednoduché, povieť si

Lenže nie je. Vôbec to nie je jednoduché. Za tou uhladenosťou, tým čistým, uceleným a funkčným priestorom bytu sa skrýva veľa detailov, ktorých vynájdenie zhltdlo architektovi more času. Napríklad dvojica dvojkriдловých zásuvných dvier medzi oby-

vačkou a pracovňou. Krídla s poldrážkou na dotykovú hranu sa pre tieto dvere štandardne nevyrábajú, no a umením bolo vyriešiť to tak, aby sa dali celkom otvoriť a pritom mali držadlo, za ktoré sa dajú uchopiť. V pracovni je rozťahovacia pohovka a atypický dizajn zavesenej televíznej komody je dôsledkom jej «rozťahovania sa». Televízna komoda v obývačke zase myslí na vetranie všetkých elektronických zariadení, ktoré sú v nej uzatvorené. Zrkadlo v kúpeľni má otváracie časti, za ktorými je (naozaj) hlboká skrinka. Ak nechcete, aby vyčnievala do priestoru, musí byť zasekaná do steny. Osvetlenie zrkadla a čela postele v spálni zabezpečuje svietivý LED pásik osadený nepravidelne tak, aby jeho svetlo bolo na stene rovnomerné. Keďže stena je z nepravidelne položených tehál, tento efekt nebol samozrejmosťou, ale výsledkom nekonečných pokusov. Správny výber mobiliára, svietidiel a doplnkov je kľúčový. Nestačí, že ide o známe kusy od slávnych dizajnérov či nábytkových domov. Ich individuálna hodnota nie je rozhodujúca, lebo sama osebe nezaručuje kvalitu interiéru ako celku. A ako osadiť skrinku pod umývadlami na nerovnú stenu z režnej tehly?

Takto by sa dalo pokračovať ešte veľmi dlho. Nemôžem vám to všetko popísať; zabralo by to celé toto číslo.



## PETER HANZLÍČEK

### ARCHITEKTONICKÝ

### ATELIÉR PHAAD

Trnavský ateliér phaad založil v roku 2012 architekt Peter Hanzlíček, absolvent bratislavskej Fakulty architektúry STU. Ateliér má široké spektrum záujmu od návrhu nábytkových solitérov cez interiér, architektúru až po urbanistické štúdiu. Jeho obľúbenou témou sú rekonštrukcie každého druhu s mottom «dať architektúre novú náplň, zmysel a plnohodnotne ju opäť zapojiť do života pri zachovaní jej pôvodných hodnôt». Spolu s klientom, ktorého sa snaží čo najviac integrovať do procesu navrhovania, chce vytvoriť dielo zobládňujúce jeho reálne potreby, možnosti a aj danosti prostredia. [phaad.sk](http://phaad.sk)